

GENERAL
This installation and maintenance instruction sheet is a general supplement to the particular I & M sheet for the valve. The identification is made by prefix SC. Always use both I & M sheets for installing and maintaining valve and solenoid operator.

DESCRIPTION
Series SC are low power solenoids with spade plug connectors. The solenoid enclosure is epoxy construction. The SC solenoid valve may be supplied as a complete unit, which is the approved solenoid and a valve, or as a separate solenoid operator to be assembled upon installation.

INSTALLATION
ASCO components are intended to be used only within the technical characteristics as specified on the nameplate. Changes to the equipment are only allowed after consulting the manufacturer or its representative.
Maximum ambient and fluid temperature is +40/+60 degrees Celsius unless otherwise stated on the nameplate.

- Apply pipe compound sparingly to male pipe threads only to avoid particles entering the system.
- Use proper tools and locate wrenches as close as possible to the connection point.
- The pipe connections should not apply any force, torque or strain to the product.
- These solenoids are intended for use on clean dry air or inert gas, filtered to 50 micrometers or better.
- The dew point of the media should be at least 10 degrees Celsius below the minimum temperature of any part of the clean air/inert gas system to prevent freezing.
- Lubricated air should be compatible with Buna-N elastomers. Di-ester oils may cause operational problems.
- Do not use solenoid as a lever.

ELECTRICAL INSTALLATION
The equipment has spade plug connectors according to ISO-4400/EN 175301-803-A and meets IP-65 according to IEC-529 when properly assembled. Wiring must be made by trained personnel and comply with local and national regulations for the installation of electrical equipment. Remove connector cover. Insert wires through the cable gland and connect wires to the terminal block. Replace connector cover and press until a 'click' is heard. Tighten the central screw to specified torque to ensure proper gasket compression.
CAUTION:

- Electrical load must be within the range stated on the nameplate. Failure to stay within the electrical range of the coil rating may result in damage to or premature failure of the coil.

PUTTING INTO SERVICE
Before pressurising the system, first carry out an electrical test. In case of solenoid valves, energise the coil a few times and notice a metal click signifying the solenoid operation.

SERVICE
The solenoids are approved for continuous duty service. To prevent the possibility of personal or property damage do not touch the solenoid which can become hot under normal operation conditions. If the solenoid valve is easily accessible, the installer must provide protection preventing accidental contact.

SOUND EMISSION
The emission of sound depends on the application, medium and nature of the equipment used. The exact determination of the sound level can only be carried out by the user having the solenoid with the valve installed in his system.

MAINTENANCE
Maintenance of ASCO products is dependent on service conditions. Periodic cleaning is recommended, the timing of which will depend on the media and service conditions. During servicing, components should be examined for excessive wear. A complete set of internal parts is available as a spare parts kit. If a problem occurs during installation/maintenance or in case of doubt please contact ASCO or authorised representatives.
CAUTION: Solenoid must be fully reassembled as the housing and internal parts complete the magnetic circuit.

- SOLENOID DISASSEMBLY**
Disassemble in an orderly fashion. Pay careful attention to exploded views provided for identification of parts.
- Unscrew central connector screw and remove connector assembly.
 - Unscrew retaining nut from top of solenoid base sub-assembly.
 - Remove O-ring, coil and spring washer from solenoid base sub-assembly.
 - Unscrew the solenoid base sub-assembly from the valve.
 - All parts are now accessible for cleaning or replacement.

- SOLENOID REASSEMBLY**
Reassemble in reverse order of disassembly paying careful attention to exploded views provided for identification and placement of parts.
- NOTE: Lubricate all gaskets/O-rings with high quality silicone grease. Screw the solenoid base sub-assembly onto the valve, torque according to torque chart.
 - Replace spring washer, coil and O-ring, torque retaining nut according to torque chart.
 - Replace connector, and torque central connector screw according to torque chart.
 - The solenoid can be rotated 360 degrees to select the most favourable position for the cable entry.
 - After maintenance, operate the valve a few times to be sure of proper operation.

The SC solenoid assembly is designed in accordance with the International Electric Codes IEC-335 and IEC-529. A separate Declaration of Incorporation relating to EEC Directive 89/392/EEC Annex II B is available on request. Please provide acknowledgement number and serial numbers of products concerned. This product complies with the essential requirements of the EMC Directive 89/336/EEC and amendments as well as the 73/23/EEC + 93/68/EEC Low Voltage Directives. A separate Declaration of Conformity is available on request.

GENERALITES
Cette feuille d'instructions d'installation et de maintenance constitue un supplément d'ensemble à la feuille particulière I & M de l'électrovanne. L'identification s'effectue en faisant précéder le code du préfixe SC. Reportez-vous toujours aux feuilles I & M lors de l'installation et de la maintenance de la vanne et de la tête magnétique.

DESCRIPTION
Les séries SC sont des têtes magnétiques à basse tension avec connecteurs. L'enveloppe de la tête magnétique est en époxy. L'électrovanne SC est entièrement équipée, c'est-à-dire avec la tête magnétique agréée et une électrovanne, ou bien comme tête magnétique séparée à assembler lors de l'installation.

MONTAGE
Les composants ASCO sont conçus pour les domaines de fonctionnement indiqués sur la plaque signalétique ou la documentation. Aucune modification ne peut être réalisée sur le matériel sans l'accord préalable du fabricant ou de son représentant. La température ambiante maximale et la température du fluide est de +40/+60 degrés Celsius sauf indication contraire signalée sur la plaque signalétique.

- ATTENTION:**
- Mettre un peu de pâte à tuyau uniquement sur les filetages mâles afin d'éviter que des particules ne pénètrent dans le système.
 - Utiliser un outillage approprié et placer les clés aussi près que possible du point de raccordement.
 - Les tubes de raccordement ne doivent exercer aucun effort, couple ou contrainte sur le produit.
 - Ces têtes magnétiques doivent être utilisées avec de l'air sec ou du gaz inerte pur, filtré jusqu'à 50 micromètres ou mieux encore.
 - Le point de rosée du média devrait être d'au moins 10 degrés Celsius en dessous de la température minimale de l'importe quelle partie du système de nettoyage d'air/de gaz inerte afin d'éviter la congélation.
 - L'air lubrifié doit être compatible avec les élastomères Buna-N. Les huiles/esters peuvent engendrer des problèmes de fonctionnement.
 - Ne pas utiliser la tête magnétique comme levier.

INSTALLATION ELECTRIQUE
L'appareil est équipé de connecteurs qui répondent aux normes ISO-4400/EN 175301-803-A et IP-65 conformément à IEC-529 lorsqu'il est installé correctement. Le câblage doit être effectué par du personnel qualifié et être conforme à la réglementation locale et nationale en matière d'installation d'équipement électrique. Ôter le couvercle du connecteur. Insérer les fils par le presse-étoupe et connecter les fils au bloc des bornes. Remplacer le couvercle du connecteur et appuyer jusqu'à ce qu'un 'click' se fasse entendre. Serrer la vis centrale selon le schéma de couple spécifique afin de garantir une compression parfaite du joint d'étanchéité.
ATTENTION:

- La charge électrique doit être comprise dans la gamme qui figure sur la plaque signalétique. Tout manquement au respect de la plage électrique du classement de la bobine risque d'endommager la bobine ou de provoquer sa défaillance.

MISE EN SERVICE
Avant de mettre le circuit sous pression, effectuer un essai électrique. Dans le cas d'une électrovanne, mettre la bobine sous tension plusieurs fois et écouter le 'click' métallique qui signale le fonctionnement de la tête magnétique.

FONCTIONNEMENT
Les têtes magnétiques sont agréées pour une mise sous tension permanente. Pour éviter toute brûlure, ne pas toucher la tête magnétique qui, en fonctionnement normal et en permanence sous tension, peut atteindre une température élevée. Si l'électrovanne est facilement accessible, l'installateur doit prévoir une protection empêchant tout contact accidentel.

BRUIT DE FONCTIONNEMENT
Le bruit de fonctionnement varie selon l'utilisation, le fluide et le type de matériel employé. La détermination exacte du niveau sonore émis ne peut être effectuée que par l'utilisateur qui a installé la tête magnétique et la vanne sur son système.

ENTRETIEN
L'entretien nécessaire aux produits ASCO varie avec leurs conditions d'utilisation. Il est souhaitable de procéder à un nettoyage périodique dont l'intervalle varie suivant la nature du fluide, les conditions de fonctionnement et le milieu ambiant. Lors de l'intervention, les composants doivent être examinés pour détecter toute usure excessive. Un ensemble de pièces internes est proposé en cas de remplacement ou pour procéder à la réparation. En cas de problème lors du montage/d'entretien ou en cas de doute, veuillez contacter ASCO ou ses représentants officiels.
ATTENTION: La tête magnétique doit être entièrement remontée car le boîtier et les pièces internes complètent le circuit magnétique.

DEMONTAGE DE LA TETE MAGNETIQUE
Démontez de façon méthodique, sur les vis en éclaté fournies dans la pochette et destinées à l'identification des pièces.

- Dévisser la vis centrale du connecteur et ôter le montage du connecteur.
- Dévisser l'écrin de maintien de la partie supérieure du sous-ensemble de base de la tête magnétique.
- Ôter le joint torique, la bobine et la rondelle élastique du ressort hors du sous-ensemble de base de la tête magnétique.
- Dévisser le sous-ensemble de base de la tête magnétique de l'électrovanne.
- Vous pouvez dès à présent nettoyer ou remplacer toutes les pièces.

REMONTAGE DE LA TETE MAGNETIQUE
Remonter en sens inverse.

- NOTE: Lubrifier tous les joints d'étanchéité/toriques avec de la graisse silicone de haute qualité. Visser le sous-ensemble de base de la tête magnétique sur l'électrovanne, raccorder selon le schéma de couple.
- Remplacer la rondelle élastique du ressort, la bobine et le joint torique, raccorder l'écrin de maintien selon le schéma de couple.
- Remplacer le connecteur et raccorder la vis centrale du connecteur selon le schéma de couple.
- La tête magnétique peut être tournée à 360° afin de sélectionner la position la plus adéquate pour l'entrée du câble.
- Après l'entretien, faire fonctionner la vanne quelques fois afin de s'assurer qu'elle s'ouvre et se ferme correctement.

Le montage de la tête magnétique SC est réalisé selon les Codes électriques internationaux IEC-335 et IEC-529. Conformément à la Directive CEE 89/392/CEE Annexe II B, une Déclaration d'Incorporation peut être fournie sur demande. Veuillez nous indiquer le numéro d'accusé de réception (AR) et les références ou codes des produits concernés. Ce produit est conforme aux exigences essentielles de la Directive 89/336/CEE sur la Compatibilité Electromagnétique, et amendements et les directives Basses Tensions 73/23/CEE + 93/68/CEE. Une déclaration de conformité peut être fournie sur simple demande.

ALLGEMEINES
Diese Betriebsanleitung ist ein allgemeiner Nachtrag zur spezifischen Betriebsanleitung für dieses Ventil. Die Identifizierung erfolgt durch den Vorsatz SC. Bei der Installation und Wartung von explosionsfähigen Atmosphären sind grundsätzlich beide Betriebsanleitungen heranzuziehen.

BESCHREIBUNG
Bei der Baureihe SC handelt es sich um Magnetköpfe mit Flachsteckeranschlüssen. Das Magnetgehäuse besteht aus Epoxidharz. Das druckfeste Magnetventil SC ist als Komplettenteil bestehend aus dem zugelassenen Magnetkopf und einem Ventil oder als separater druckfester Magnetkopf, der bei der Installation zusammenzubauen ist, lieferbar.

EINBAU
Die ASCO-Komponenten dürfen nur innerhalb der auf den Typenschildern angegebenen Daten eingesetzt werden. Veränderungen an den Produkten sind nur nach Rücksprache mit ASCO zulässig. Die maximale Umgebung- und Medientemperatur beträgt +40/+60 Grad Celsius, außer wenn auf dem Typenschild eine andere Temperatur angegeben ist.

- ACHTUNG:**
- Rohrdichtmasse sparsam auf die Aufengewinde aufrufen, um das Eindringen von Fremdkörpern in das System zu vermeiden.
 - Zum Einbau darf nur geeignetes Werkzeug verwendet werden, das so nahe wie möglich am Anschlusspunkt anzusetzen ist.
 - Die Rohrleitungsanschlüsse sollten fluchten und dürfen keine Spannungen auf das Ventil übertragen.
 - Diese Magnetköpfe dienen für den Einsatz in Verbindung mit trockener Luft oder Schutzgas nach Filtration bis auf 50 Mikrometer oder besser.
 - Der Taupunkt der Medien sollte mindestens 10 Grad Celsius unter der Mindesttemperatur einer Komponente des Reinluft/Schutzgassystems liegen, um ein Gefrieren zu verhindern.
 - Die schmierstoffhaltige Luft sollte mit Perbunan-Elastomeren verträglich sein. Esteröle können Betriebsprobleme verursachen.
 - Der Magnetkopf ist nicht als Hebel zu verwenden.

ELEKTRISCHE INSTALLATION
Das Gerät ist mit Flachsteckeranschlüssen nach ISO 4400/EN 175301-803-A versehen und entspricht, bei korrektem Zusammenbau, Schutz IP65 nach IEC-529. Die Verdrahtung muß von geschultem Personal in Übereinstimmung mit den lokalen und nationalen Vorschriften für die Installation von elektrischen Geräten durchgeführt werden. Geräteresteckdosendeckel entfernen. Drähte durch die Kabelverschraubung führen und mit der Kleinmetalle verbinden. Geräteresteckdosendeckel wieder anbringen und drücken, bis ein Klicken zu hören ist. Zentrale Schraube entsprechend den Angaben im Drehmomentdiagramm anziehen, um einen ordnungsgemäßen Druck auf die Dichtung zu gewährleisten.
ACHTUNG:

- Die elektrische Belastung muß in dem auf dem Typenschild angegebenen Bereich liegen. Wird der elektrische Bereich der Spule nicht beachtet, so kann dies zur Beschädigung oder zum frühzeitigen Ausfall der Spule führen.

INBETRIEBNAHME
Vor Druckbeaufschlagung des Produktes sollte eine elektrische Funktionsprüfung erfolgen: Bei Magnetventil Spannung an der Magnetspule mehrmals ein- und ausschalten. Es muß ein metallisches Klicken zu hören sein.

BETRIEB
Die Magnetköpfe sind für Dauerbetrieb zugelassen. Zur Vermeidung von Personen- und Sachschäden sollte jede Berührung der Magnetspule vermieden werden, da diese unter normalen Betriebsbedingungen sehr heiß werden kann. Bei leicht zugänglichem Magnetventil sollte vom Installateur ein Schutz vorgesehnen werden, um jegliches versehentliches Berühren zu vermeiden.

GERÄUSCHEMISSION
Die Geräuschemission hängt stark vom Anwendungsfall, dem Medium, mit denen das Produkt beaufschlagt wird, und der Art des verwendeten Produktes ab. Die exakte Messung des Geräuschniveaus ist nur möglich, wenn der Magnetkopf mit Ventil in der Anlage installiert ist.

WARTUNG
Die Wartung hängt von den Betriebsbedingungen ab. Es wird empfohlen, das Produkt regelmäßig zu reinigen, wobei sich die Zeitabstände nach dem Medium und den Betriebsbedingungen richten. Während der Wartung sollten die Komponenten auf Beschädigungen überprüft werden. Für die Überholung der ASCO-Produkte sind komplette Sätze mit internen Teilen als Ersatzteilsätze erhältlich. Treten Schwierigkeiten bei Einbau, Betrieb oder Wartung auf sowie bei Unklarheiten, ist mit ASCO Rücksprache zu halten.
ACHTUNG: Der Magnetkopf muß wieder vollständig zusammengebaut werden, da der Magnetkreis durch das Gehäuse und die internen Teile komplettiert wird.

DEMONTAGE DES MAGNETKOPFES
Das Ventil muß in der angegebenen Reihenfolge zerlegt werden. Dabei sind die Teile exakt anhand der mitgelieferten Explosionszeichnungen zu identifizieren.

- Zentrale Geräteresteckdosenschraube lösen und Geräteresteckdose entfernen.
- Sicherungsmutter von der Oberseite der Haltemutter lösen.
- Dichtungssring, Spule und Federscheibe von Haltemutter entfernen.
- Haltemutter von Ventil losschrauben.
- Nun sind alle Teile, die gereinigt oder ausgetauscht werden müssen, leicht zugänglich.

WIEDERZUSAMMENBAU DES MAGNETKOPFES
Ventil in der umgekehrten Reihenfolge wie bei der Demontage zusammenbauen. Dabei sind die Teile anhand der Explosionszeichnungen zu identifizieren und anzudrehen.

- HINWEIS: Alle Dichtungen/Dichtungsringe sind mit hochwertigem Silikonfett zu schmieren. Haltemutter auf das Ventil schrauben und entsprechend den Angaben im Drehmomentdiagramm anziehen.
- Federscheibe, Spule und Dichtungssring wieder anbringen und Sicherungsmutter entsprechend den Angaben im Drehmomentdiagramm anziehen.
- Geräteresteckdose wieder anbringen und zentrale Geräteresteckdosenschraube entsprechend den Angaben im Drehmomentdiagramm anziehen.
- Der Magnetkopf ist um 360 Grad drehbar, so daß die günstigste Position für den Kabelabgang gewählt werden kann.
- Nach der Wartung des Ventils mehrmals betätigen, um sicherzustellen, daß es ordnungsgemäß funktioniert.

Die Magnetkopfbaugruppe SC erfüllt die Normen IEC-335 und IEC-529. Eine separate Konformitätsbescheinigung in bezug auf die EWG Richtlinie 89/392/EWG Anhang II B ist auf Anfrage erhältlich. Geben Sie bitte für die betreffenden Produkte die Nummer der Auftragsbestätigung und die Seriennummer an. Das Produkt erfüllt die wesentlichen Anforderungen der EMV/Richtlinie 89/336/EWG und Ergänzungen sowie der Niederspannungsrichtlinien 73/23/EWG und 93/68/EWG. Eine separate Konformitätsbescheinigung ist auf Anfrage erhältlich.

GENERAL
Esta hoja de instrucciones de instalación y mantenimiento es un complemento general a la hoja I & M particular para la válvula. La identificación se realiza mediante el prefijo SC. Utilice siempre ambas hojas I & M para instalar y realizar el mantenimiento de la válvula y el operador de solenoide.

DESCRIPCION
La Serie SC está formada por solenoides de baja potencia con conectores desenchufables. La caja del solenoide está construida con resina. La válvula del solenoide SC puede suministrarse como una unidad completa, formada por el solenoide homologado y una válvula o como un operador solenoide separado que se montará durante la instalación.

INSTALACION
Los componentes ASCO sólo deben utilizarse dentro de las especificaciones técnicas que se especifican en su placa de características. Los cambios en el equipo sólo estarán permitidos después de consultar al fabricante o a su representante. La temperatura ambiente y del fluido máxima es +40/+60 grados Celsius a menos que se especifique otra cosa en la placa de características.
PRECAUCION:

- Aplique un compuesto de tubería con moderación sobre la rosca del tubo macho para evitar que las partículas entren en el sistema.
- Se debe utilizar las herramientas adecuadas y colocar llaves lo más cerca posible del punto de conexión.
- Las conexiones a la tubería no producirán ninguna fuerza, apriete o tensión sobre el producto.
- Estos solenoides están diseñados para utilizarse solamente en aire limpio o gas inerte, filtrado a 50 micrómetros o superior.
- El punto de rocío del medio debe estar al menos 10 grados Celsius por debajo de la temperatura mínima de cualquier pieza del sistema de aire limpio/gas inerte para evitar la congelación.
- El aire lubricado debe ser compatible con los elastómeros Buna-N. Los aceites diéster pueden causar problemas de operación.
- No utilice el solenoide como palanca.

INSTALACION ELECTRICA
El equipo tiene conectores desenchufables que cumplen la normativa ISO-4400/EN 175301-803-A e IP-65 según IEC-529 cuando se instalan correctamente. El cableado debe ser realizado por personal formado y debe cumplir las normativas locales y nacionales de instalación de equipos eléctricos. Retire la cubierta del conector. Inserte los cables a través del prensaestopas de cables y conecte los cables al bloque terminal. Vuelva a colocar la cubierta del conector y presione hasta oír un 'click'. Apriete el tornillo central según el cuadro de apriete para asegurar una correcta compresión de la junta.
PRECAUCION:

- La carga eléctrica debe estar dentro del rango establecido en la placa de características. Si no se mantiene el rango eléctrico correspondiente a la categoría de la bobina, pueden producirse daños o fallos prematuros en la bobina.

PUESTA EN MARCHA
Se debe efectuar una prueba eléctrica antes de someter a presión el sistema. En el caso de las válvulas solenoides, se debe energizar varias veces la bobina y comprobar que se produce un sonido metálico que indica el funcionamiento del solenoide.

SERVICIO
Los solenoides están homologados para un funcionamiento en servicio continuado. Con el fin de evitar la posibilidad de daños personales o materiales no se debe tocar el solenoide, ya que puede haberse calentado a condiciones normales de trabajo. Si la electroválvula es de fácil acceso, el instalador debe prever una protección que impida cualquier contacto accidental.

EMISION DE RUIDOS
La emisión de ruidos depende de la aplicación, medio y naturaleza del equipo utilizado. La determinación exacta del nivel de sonido sólo puede ser realizada por el usuario, teniendo el solenoide con la válvula instalados en su sistema.

MANTENIMIENTO
El mantenimiento de los productos ASCO depende de las condiciones de servicio. Se recomienda una limpieza periódica, dependiendo de las condiciones del medio y del servicio. Durante el servicio, los componentes deben ser examinados por si hubiera desgastes excesivos. Se dispone de un juego completo de partes internas como recambio. Si ocurriera un problema durante la instalación/mantenimiento o en caso de duda contactar con ASCO o representantes autorizados.
PRECAUCION: El solenoide debe ser totalmente reinstalado ya que el capot metálico y las piezas internas completan el circuito magnético.

DEMONTAJE DEL SOLENOIDE
Desmonte la válvula ordenadamente. Preste especial atención a las vistas ampliadas que se suministran para identificar las partes.

- Desatornille el conector central y retire el conjunto del conector.
- Desatornille la tuerca de sujeción de la parte superior del conjunto de la base del solenoide.
- Retire la junta, bobina y arandelas resorte del conjunto de la base del solenoide.
- Desatornille el conjunto de la base del solenoide de la válvula.
- Ahora tendrá acceso a todas las piezas para su limpieza o sustitución.

REINSTALACION DEL SOLENOIDE
Vuelva a montar la válvula en el orden inverso de desmontaje prestando especial atención a las vistas ampliadas suministradas para identificar e instalar las partes.

- NOTA: Lubricar todas las guarniciones/juntas con grasa de silicona de buena calidad. Atornille el conjunto de la base del solenoide en la válvula y apriete según el cuadro de apriete.
- Vuelva a colocar la arandela resorte, bobina y junta, apriete la tuerca de sujeción del conjunto de la base del solenoide.
- Vuelva a colocar el conector y apriete el tornillo del conector central según el cuadro de apriete.
- El solenoide puede girar 360 grados para seleccionar la posición más favorable para la entrada del cable.
- Después de realizar el mantenimiento, opere la válvula unas cuantas veces para asegurarse de su correcto funcionamiento.

El conjunto del solenoide SC está diseñado según las Normas Internacionales de Electricidad IEC-335 e IEC-529. 3 Hay disponible, a solicitud, una declaración de incorporación separada relativa a la EEC Directiva 89/392/EEC Anexo II B. Rogamos que nos faciliten los números de serie y de aceptación de pedido de los productos correspondientes. Este producto cumple con los requisitos esenciales de la Directiva CEM 89/336/CEE y sus correspondientes modificaciones y las directivas Baja Tensión 73/23/CEE + 93/68/CEE. Si lo desea, podemos facilitar una Declaración de Conformidad bajo demanda.

GENERALE

Questa scheda di installazione e manutenzione è il supplemento generale alla scheda I & M dettagliata per la valvola. L'identificazione avviene mediante il prefisso SC. Per l'installazione e la manutenzione della valvola e della testa magnetica, fare sempre riferimento a entrambe le schede I & M.

DESCRIZIONE

La Serie SC comprende teste magnetiche a basso consumo con connettori a spada. La custodia è in resina epossidica. L'elettrovalvola SC è disponibile sia come unità completa, costituita da testa magnetica approvata e valvola, o come testa magnetica autonoma da montare al momento dell'installazione.

INSTALLAZIONE

Le elettrovalvole ASCO devono essere utilizzate esclusivamente rispettando le caratteristiche tecniche specificate sulla targhetta. Variazioni sulle elettrovalvole sono ammissibili solo dopo avere consultato il costruttore o il suo rappresentante. La temperatura ambiente massima è +40/+60°C salvo diversa indicazione sulla targhetta.

- ATTENZIONE:**
- Applicare ai filetti maschi del tubo la miscela per tubi in quantità ridotta, solo per evitare la penetrazione di particelle nel sistema.
 - Usare attrezzature appropriate e posizionare le chiavi il più vicino possibile al punto di raccordo.
 - I raccordi non devono esercitare pressione, torsione o sollecitazione sull'elettrovalvola.
 - Queste teste magnetiche sono previste per l'uso con aria asciutta pulita o gas inerte, filtrata a 50 micrometri o meglio.
 - Il punto di rugiada dei fluidi deve essere di almeno 10 gradi centigradi inferiore alla temperatura minima di qualsiasi parte del sistema aria pulita/gas inerte per evitare il congelamento.
 - L'aria lubrificata dovrebbe essere compatibile con gli elastomeri Buna-N. Gli oli diastri possono provocare problemi operativi.
 - Non fare leva con il solenoide.

INSTALLAZIONE ELETTRICA

Le valvole sono munite di connettori a spada in conformità alla ISO-4400/EN 175301-803-A ed hanno classe di protezione IP-65 secondo la IEC 529 quando sono correttamente montate. Gli allacciamenti devono essere eseguiti da personale qualificato e rispondere alle norme locali e nazionali per l'installazione di impianti elettrici. Smontare il coperchio del connettore. Inserire i conduttori attraverso il passacavo e collegarli alla morsetteria. Rimontare il coperchio del connettore e premere fino a sentire uno scatto. Serrare la vite centrale con la coppia indicata per garantire la giusta compressione della guarnizione.

- ATTENZIONE:**
1. La potenza elettrica deve rientrare nei valori di targa. Il mancato rispetto dei valori elettrici della bobina può causare danni o usura anticipata della bobina stessa.

MESSA IN FUNZIONE

Prima di dare pressione alla valvola, eseguire un test elettrico. Eccitare la bobina diverse volte fino a notare uno scatto metallico che dimostra il funzionamento del solenoide.

SERVIZIO

Le elettrovalvole sono previste per il servizio continuo. Per prevenire la possibilità di danneggiare cose o persone, non toccare il solenoide. Se di facile accesso, l'elettrovalvola deve essere protetta per evitare qualsiasi contatto accidentale.

EMISSIONE SUONI
L'emissione di suoni dipende dall'applicazione e dal tipo di dell'elettrovalvola con la testa magnetica nel suo sistema.

MANUTENZIONE

Generalmente questi componenti non necessitano spesso di manutenzione. Comunque in alcuni casi è necessario fare attenzione a depositi o ad eccessiva usura. Questi componenti devono essere puliti periodicamente. Il tempo che intercorre tra una pulizia e l'altra varia a seconda delle condizioni di funzionamento. Il ciclo di durata dei componenti dipende dalle condizioni di funzionamento. In caso di usura è disponibile un set completo di parti interne per la revisione. Se si incontrano problemi durante l'installazione e la manutenzione o se si hanno dei dubbi, consultare ASCO o i suoi rappresentanti. **ATTENZIONE:** Il solenoide deve essere completamente rimontato in quanto l'involucro e le parti interne completano il circuito magnetico.

SMONTAGGIO DELLA TESTA MAGNETICA

- Smontare procedendo con ordine. Consultare attentamente gli esplosi forniti per una corretta identificazione delle parti.
1. Svitare vite centrale del connettore e smontare gruppo connettore.
 2. Svitare il dado di ritenuta dalla cima del sottogruppo di base del solenoide.
 3. Smontare l'anello di ritenuta, la bobina e la ghiera dal sottogruppo di base del solenoide.
 4. Svitare il sottogruppo di base del solenoide dalla valvola.
 5. Ora tutte le parti sono accessibili per la pulizia o la sostituzione.

RIASSEMBLAGGIO DELLA TESTA MAGNETICA

- Rimontare procedendo nell'ordine inverso facendo riferimento agli esplosi forniti per la corretta identificazione e collocazione delle parti.
1. NOTA: Lubrificare tutte le guarnizioni/anelli di tenuta con grasso al silicone d'alta qualità. Avvitare il sottogruppo di base del solenoide sulla valvola e serrare secondo la tabella delle coppie.
 2. Rimontare la ghiera, la bobina e l'anello di ritenuta, serrare il dado di ritenuta secondo la tabella delle coppie.
 3. Rimontare il connettore e serrare la vite centrale del connettore secondo la tabella delle coppie.
 4. Il solenoide può essere ruotato di 360 gradi per selezionare la posizione più favorevole per l'ingresso cavo.
 5. Dopo la manutenzione, azionare ripetutamente la valvola per accertarne il corretto funzionamento.

La testa magnetica SC è conforme alle Norme Elettriche Internazionali IEC-335 e IEC-529. L'utente può richiedere al costruttore una Dichiarazione di Conformità separata relativa alla Direttiva CEE 89/392 Allegato II B. Preciso il numero della conferma d'ordine i numeri di serie dei prodotti. Il prodotto è conforme ai requisiti essenziali della Direttiva EMC 89/336/CEE e successive modifiche nonché alle Direttive sulla Bassa Tensione 73/23/CEE e 93/68/CEE. È disponibile a richiesta una Dichiarazione di Conformità separata.

ALGEMEEN

Dit installatie- en onderhoudsblad bevat slechts algemene, aanvullende informatie op het betreffende I&M-blad van de afsluiter zelf. Het voorvoegsel SC geeft het type aan. Raadpleeg altijd beide I&M-bladen voor het installeren en onderhouden van de afsluiter en de magneetkop.

BESCHRIJVING

Magneetkoppen van de SC-serie hebben een laag verbruik en stekeraansluitingen. Het spoeelhuis is gemaakt van epoxyhars. De SC-magneetafsluiter kan als één geheel worden geleverd, dus als goedgekeurde magneetkop op een afsluiter, of als apart geleverde magneetkop die pas bij het installeren of de afsluiter wordt gemonteerd.

INSTALLATIE

ASCO producten mogen uitsluitend toegepast worden binnen de op de naamplaat aangegeven specificaties. Wijzigingen zijn alleen toegestaan na overleg met de fabrikant of haar vertegenwoordiger. De maximale omgevingstemperatuur en vloeistoftemperatuur is -40/+60 graden Celsius tenzij anders op het typeplaatje staat vermeld.

- LET OP:**
- Breng op het Schroefdraad zo min mogelijk afdichtingskit aan om te voorkomen dat restanten in de afsluiter terechtkomen.
 - Men dient uitsluitend geschikt gereedschap voor de montage te gebruiken.
 - De pijp aansluitingen mogen geen krachten of momenten op het product overdragen.
 - Deze magneetkoppen zijn bedoeld voor gebruik in combinatie met schone droge lucht of inert gas, gefilterd op 50 micrometer of beter.
 - Het dauwpunt van het medium moet ten minste 10 graden Celsius onder de minimale temperatuur van alle delen van het schone lucht/inert gas-systeem liggen om bevrozing te voorkomen.
 - De gesmeerde lucht mag geen Buna-N elastomeren aantasten. Het gebruik van di-esterolie kan problemen veroorzaken.
 - Gebruik de magneetkop niet als hefboom.

ELEKTRISCHE INSTALLATIE

De magneetkop is voorzien van een stekeraansluiting volgens ISO-4400/EN 175301-803-A zodat bij juiste montage de dichtheidsklasse IP-65 conform IEC-529 kan worden verkregen. De bedrading moet worden aangelegd door vakkundig personeel en voldoen aan de lokale en nationale voorschriften voor het installeren van elektrische apparatuur. Verwijder het stekerdeksel. Steek de aders door de kabeldoorvoer en sluit de aders op het aansluitblok aan. Druk het stekerdeksel weer op zijn plaats en luister of u een 'klik' hoort. Draai de centrale schroef met het juiste aandraaimoment vast zodat de afdichting voldoende onder druk staat.

- LET OP:**
1. De elektrische belasting mag niet hoger zijn dan op het type-plaatje staat vermeld. Overschrijden van het elektrisch vermogen van de spoel kan schade veroorzaken en de levensduur van de spoel bekorten.

IN GEBRUIK STELLEN

Voor dat de druk aangesloten wordt dient een elektrische test te worden uitgevoerd. Ingeval van magneetafsluiters legt men meerdere malen spanning op de spoel aan waarbij een duidelijk 'klikken' hoorbaar moet zijn bij juist functioneren.

GEBRUIK

De magneetkoppen zijn goedgekeurd voor continu gebruik. Om persoonlijk letsel en schade door aanraking van het spoeelhuis te voorkomen dient men het aanraken te vermijden, omdat bij langdurige inschakeling de spoel of het spoeelhuis heet kan worden. In voorkomende gevallen dient men de spoel af te schermen voor aanraking.

GELUIDSEMISSIE

Dit hangt sterk af van de toepassing en het gebruikte medium. De bepaling van het geluidsniveau kan pas uitgevoerd worden nadat de magneetkop en de afsluiter zijn ingebouwd.

ONDERHOUD

Het onderhoud aan de afsluiters is afhankelijk van de bedrijfsomstandigheden. We raden u aan om het product regelmatig te reinigen, in intervallen die afhankelijk zijn van het medium en de mate van onderhoud. Controleer tijdens het onderhoud of onderdelen zijn versleten. In geval van slijtage zijn reserveonderdelen beschikbaar om een inwendige revisie uit te voeren. Ingeval problemen of onduidelijkheden tijdens montage, gebruik of onderhoud optreden dan dient men zich tot ASCO of naar vertegenwoordiger te wenden.

LET OP: Alle onderdelen van de magneetkop moeten worden gemonteerd, omdat het huis en de inwendige onderdelen deel uitmaken van het magnetisch circuit.

DEMONTAGE VAN DE MAGNEETKOP

Neem de afsluiter op een ordelijke wijze uit elkaar. Raadpleeg daarbij de montagetekeningen die de afzonderlijke onderdelen benoemen.

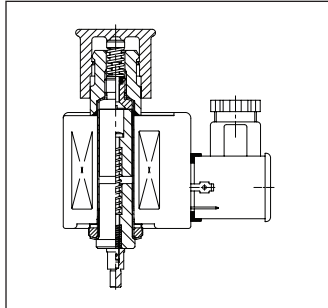
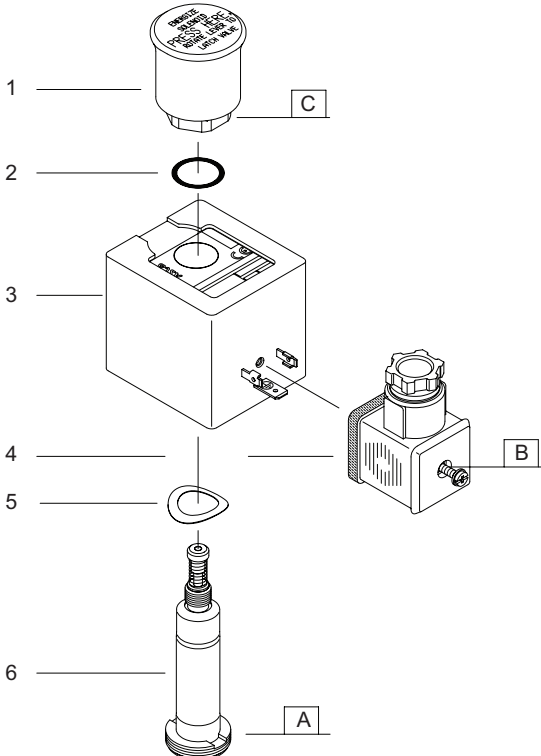
1. Draai de schroef van de steker los en verwijder daarna de gehele steker.
2. Schroef de bevestigingsmoer los en verwijder deze van de kopstuk/deksel-combinatie.
3. Verwijder de O-ring, de spoel en de veerring van de kopstuk deksel-combinatie.
4. Schroef de kopstuk/deksel-combinatie los en haal deze van de afsluiter af.
5. Alle delen zijn nu toegankelijk voor reiniging of vervanging.

MONTAGE VAN DE MAGNEETKOP

Monteer alle delen in omgekeerde volgorde als aangegeven is bij demontage, let daarbij wel op de montage-tekening voor de juiste plaatsing van de onderdelen.

1. **OPMERKING:** Verwijder alle afdichtingen/O-ringen in met hoogwaardig siliconenet. Schroef de kopstuk/deksel-combinatie in de afsluiter en draai deze met het juiste aandraaimoment vast.
2. Plaats de veerring, de spoel en de O-ring weer terug en draai de bevestigingsmoer met het juiste aandraaimoment vast.
3. Monteer de steker en draai de centrale schroef van de steker met het juiste aandraaimoment vast.
4. De magneetkop kan 360 graden draaien zodat de meest gunstige positie met betrekking tot de kabeldoorvoer kan worden gekozen.
5. Na het onderhoud dient men de afsluiter een aantal malen te bedienen om de werking ervan te controleren.

De SC-magneetafsluiter voldoet aan de 'International Electric Code'-normen IEC-335 en IEC-529. Een aparte fabriekantenverklaring van inbouw, in de zin van EU-richtlijn 89/392/EEG aanhangsel II B, is op aanvraag verkrijgbaar. Vermeld bij aanvraag a.u.b. het orderbevestigingsnummer en het serienummer. Dit product voldoet aan de fundamentele voorschriften van EMC richtlijn 89/336/EEG, LS-richtlijn 73/23/EEG + 93/68/EEG en de bijbehorende wijzigingen. Een afzonderlijke verklaring van overeenstemming is op verzoek verkrijgbaar.



TORQUE CHART		
A	20 ± 3	175 ± 25
B	0,6 ± 0,2	5 ± 2
C	10 ± 1	90 ± 10
ITEMS	NEWTON.METRES	INCH.POUNDS

GB	DESCRIPTION
----	-------------

1. Nut with push button
2. O-ring, retaining nut
3. Coil & nameplate
4. Connector assembly
5. Spring washer
6. Solenoid base sub-assembly

FR	DESCRIPTION
----	-------------

1. Ecrou avec bouton-poussoir
2. Joint torique, écrou de maintien
3. Bobine & fiche signalétique
4. Montage du connecteur
5. Rondelle élastique
6. Sous-ensemble de base de la tête magnétique

DE	BESCHREIBUNG
----	--------------

1. Mutter mit Drucktaste
2. Dichtungsring, Sicherungsmutter
3. Spule & Typenschild
4. Gerätesteckdose
5. Federscheibe
6. Haltemutter

ES	DESCRIPCION
----	-------------

1. Tuerca con botón de presión
2. Junta, tuerca de retención
3. Bobina y placa de características
4. Conjunto del conector
5. Arandela resorte
6. Base auxiliar del solenoide

IT	DESCRIZIONE
----	-------------

1. Dado con pulsante
2. Anello di ritenuta, dado di ritenuta
3. Bobina e targhetta
4. Gruppo connettore
5. Rondella elastica
6. Sottogruppo di base del solenoide

NL	BESCHRIJVING
----	--------------

1. Moer met drukknoop
2. O-ring, bevestigingsmoer
3. Spoel met typeplaatje
4. Steker
5. Veerring
6. Kopstuk/deksel-combinatie